



УДК 591.5:59(477.82)

<https://doi.org/10.53904/1682-2374/2024-26/17>
В.С. Гавриленко¹, О.О. Погрібний²
¹Біосферний заповідник "Асканія-Нова" імені Ф.Е. Фальц-Фейна НААН
вул. Метрологічна, 12, м. Київ, 03143 Україна

²Національний природний парк "Гуцульщина"
вул. Дружби, 84, м. Косів, Івано-Франківська обл.
¹e-mail: vszapaskania@gmail.com²e-mail: pogribnyj@i.ua¹<https://orcid.org/0000-0001-5984-7888>²<https://orcid.org/0000-0002-8428-6514>

НОВІ ВИДИ В ФАУНІ ХРЕБЕТНИХ НАЦІОНАЛЬНОГО ПРИРОДНОГО ПАРКУ "ГУЦУЛЬЩИНА"

В'язь, чирянка мала, свищ, широконоска, крех великий, нетопир середземноморський, олень плямистий

НОВІ ВИДИ В ФАУНІ ХРЕБЕТНИХ НАЦІОНАЛЬНОГО ПРИРОДНОГО ПАРКУ "ГУЦУЛЬЩИНА". В.С. Гавриленко, О.О. Погрібний. – При виконанні Програми Літопису природи Національного природного парку "Гуцульщина" виявлено нові види фауни хребетних тварин, зокрема з класу Променепері риби Actinopterygii – в'язь *Leuciscus idus* Linnaeus, 1758; класу Птахи Aves – чирянка мала *Anas crecca* Linnaeus, 1758, свищ *Anas penelope* Linnaeus, 1758, широконоска *Anas clypeata* Linnaeus, 1758, крех великий *Mergus merganser* Linnaeus, 1758; класу Ссавці Mammalia – нетопир середземноморський (білосмутий) *Pipistrellus kuhlii* Kuhl, 1819 та олень плямистий *Cervus nippon* Temminck, 1838. Серед виявлених видів два занесено до Червоної книги України – в'язь та нетопир середземноморський. Особливу увагу потрібно звернути на перебування на території національного парку оленя плямистого, що може призвести до гібридизації з карпатським підвидом оленя шляхетного.

NEW SPECIES FOR VERTEBRATE FAUNA OF THE NATIONAL NATURE PARK "HUTSULSHCHYNA". V.S. Havrylenko, O.O. Pohribnyi. – During the implementation of the Nature Chronicle Programme the new species were discovered for the vertebrate fauna of the National Nature Park "Hutsulshchyna". Particular from the class Actinopterygii: *Leuciscus idus* Linnaeus, 1758; class Aves: *Anas crecca* Linnaeus, 1758, *Anas penelope* Linnaeus, 1758, *Anas clypeata* Linnaeus, 1758, *Mergus merganser* Linnaeus, 1758; class Mammalia: *Pipistrellus kuhlii* Kuhl, 1819 and *Cervus nippon* Temminck, 1838. Among the identified species, two are listed in the Red Data Book of Ukraine: *Leuciscus idus* and *Pipistrellus kuhlii*. Particular attention should be paid to the presence of *Cervus nippon* in the national park, which may lead to hybridization with the Carpathian subspecies of *Cervus elaphus*.

Фауна хребетних тварин Покутських Карпат, до яких належить більшість території Національного природного парку "Гуцульщина", вивчалася науковцями регіону впродовж кількох десятиліть до початку його функціонування. Особливо інтенсивними були фауністичні пошуки безпосередньо перед створенням парку, а також в процесі розробки першого Проекту організації та охорони природних комплексів (Горбань та ін., 2008; Держипільський та ін., 2004; Стефурак, 2010), що пізніше узагальнено в колективній монографії (Національний природний парк..., 2013). Як і варто було очікувати, первинні списки поступово змінюються, коригуються, переважно за рахунок нових видів, які не потрапляли в поле зору дослідників під час проведення польових робіт, або ж дійсно з'явилися на цій території вперше. В процесі виконання досліджень за програмою Літопису природи нами виявлено ряд видів, які відносяться до класів Променепері риби Actinopterygii, Птахи Aves та Ссавці Mammalia.

Більшість видів риб мешкає в річках Черемош, Пістенька, Рибниця, Лючка, які або частково перетинають парк, або ж на його території знаходяться їхні середні та верхні течії. Тому поява того чи іншого виду безпосередньо в межах парку може бути ситуативною, оскільки він притаманний саме основному водотоку. Приміром, до 2017 року в списку тварин національного парку не вказувався в'язь *Leuciscus idus* Linnaeus, 1758. Вид занесений

до Червоної книги України (Наказ..., 2021). Вилонений лише один раз поблизу м. Кути в річці Черемош (48°54'30" N, 25°11'46 E). Поширення іншими водотоками не досліджено.

Всі виявлені нові види птахів відносяться до ряду Гусеподібні Anseriformes, родини Качкові Anatidae.

Чирянка мала *Anas crecca* Linnaeus, 1758 (рис. 1: а). Широкоареальний вид. Виявлено 41 особину на ополонках серед каскаду ставків по річці Волійця вище с. Кобаки в першій половині зими 2022/23 років. Ставки розміщені між кварталами 11, 12, 15 та 16, 17 Старокутського природоохоронного науково-дослідного відділення за координатами 48°18'50" N, 25°11'07" E. Птахи трималися до кінця 2022 року.

Свищ *Anas penelope* Linnaeus, 1758 (див. рис. 1: b). Птахів спостерігали в змішаній зграї крижня *A. platyrhynchos* Linnaeus, 1758 та чирянки малої, в кількості 48 особин, продовж грудня 2022 року.

Широконоска *Anas clypeata* Linnaeus, 1758 (див. рис. 1: c). Чотири особини цього виду трималися в змішаній зграї на вказаних вище ставках.

Всі перелічені види є поширеними та не потребують розлогої характеристики, але у гірських умовах зустрічаються в обмеженій кількості, скоріш за все, тільки під час міграцій та зимівлі.

Крех великий *Mergus merganser* Linnaeus, 1758. Для гніздування обирає біотопи, що поєднують деревну рослинність з озерами чи річками з помірною течією. Пара птахів (див. рис. 1: d) виявлена 22 березня 2024 року на другому зверху із каскаду Кобацьких ставків.

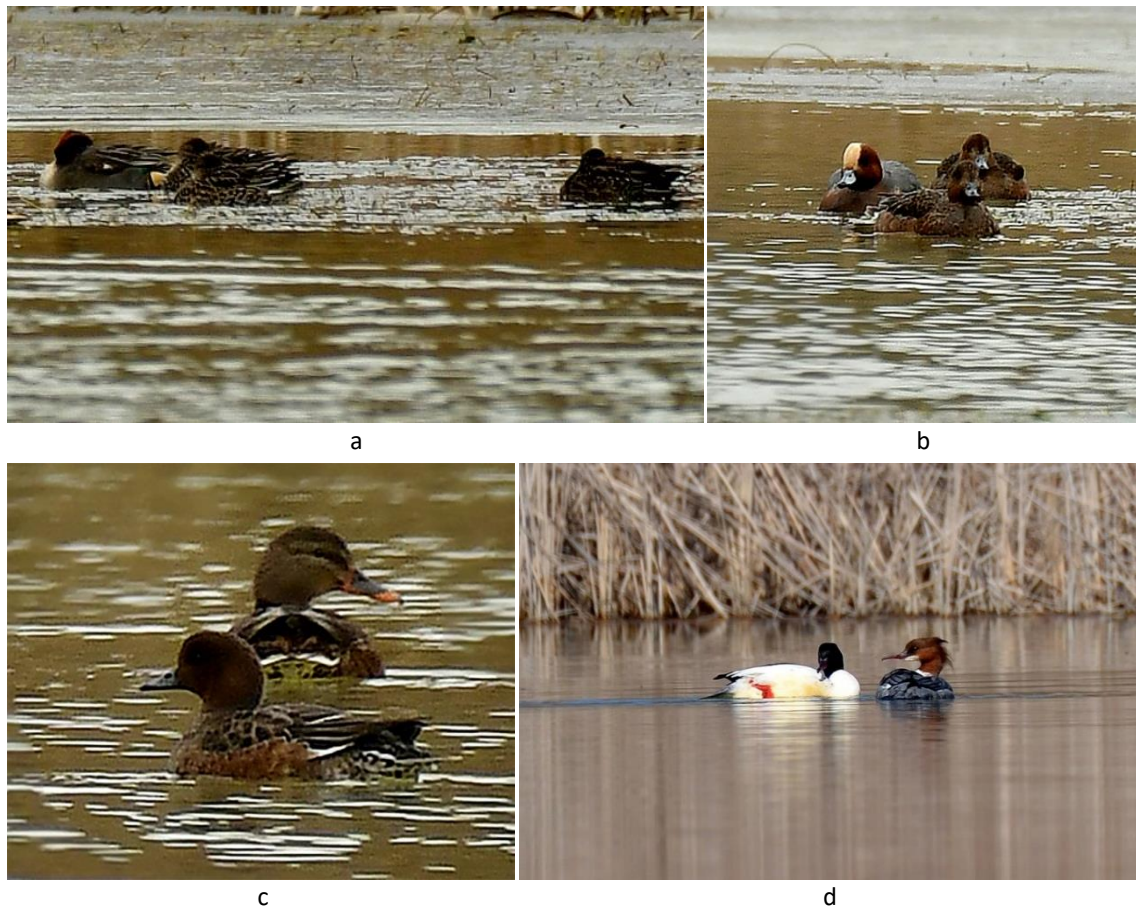


Рисунок 1. Виявлені нові види птахів (фото В. Гавриленка):

а) – зграйка чирянки малої в центрі ставка на ополонці; б) – група свищів на Кобацьких ставках; в) – самка широконоски (задній план) поряд з самкою свища; д) – пара креха великого.

Figure 1. Bird species new for study area (photo by V. Havrylenko):

а) – a flock of *Anas crecca* in the center of the pond on an ice hole; б) – a group of *A. penelope* at Kobatsky ponds; в) – female *A. clypeata* (background) next to female *A. penelope*; д) – a pair of *Mergus merganser*.

Загалом вид з досить широким ареалом. Найближче місце гніздування – Закарпатська область (https://pernatidruzi.org.ua/krekh_velykyi_mergus_merganser.html). У зазначених ставках достатня кормова база. Поряд, у заплаві р. Волійця, та й безпосередньо в лісових екосистемах, що знаходяться у постійному користуванні національного парку, достатньо напівдупел в крупних деревах, бурелому, де птахи можуть влаштувати гніздо. Ці біотопи відповідають вимогам для гніздування, але ставки не належать національному парку. Птахи демонстрували шлюбну поведінку, проте через посилений фактор турбування, спричинений любительським ловом риби, покинули територію.

Виявлено два нових види ссавців.

Нетопир середземноморський (білосмугий) *Pipistrellus kuhlii* Kuhl, 1819 (рис. 2: a, b). Клас Ссавці Mammalia, ряд Рукокрилі Chiroptera, родина Лиликові Vespertilionidae, рід Нетопир *Pipistrellus*. Природоохоронний статус "вразливий" (Червона книга..., 2009). Виявлено на зимівлі близько 10 особин у Кутській опорній школі у щілині міжвіконня. Розташування школи – 48°15'43.92" N, 25°10'38.83" E. Вид раніше у національному парку і на прилеглих територіях не реєструвався. В останні десятиліття поступово розширює ареал Україною.

Олень плямистий *Cervus nippon* Temminck, 1838. Восени 2023 року самця цього виду спостерігали спочатку біля вольєра приватного мисливського господарства "Бьорн", де їх розводили у вольєрних умовах, поблизу Яблунівського лісництва філії "Кутське лісове господарство". Пізніше за допомогою фотопастки (див. рис. 2: c) виявлено, що самець оленя плямистого знаходився і в групі самців оленя шляхетного *C. elaphus montanus* уже в лісовому масиві Яблунівського лісництва. Поява особин цього виду за межами вольєру несе загрозу карпатському підвиду оленя шляхетного, а тому вимагає вжиття невідкладних заходів з вилучення оленів плямистих з природних умов.

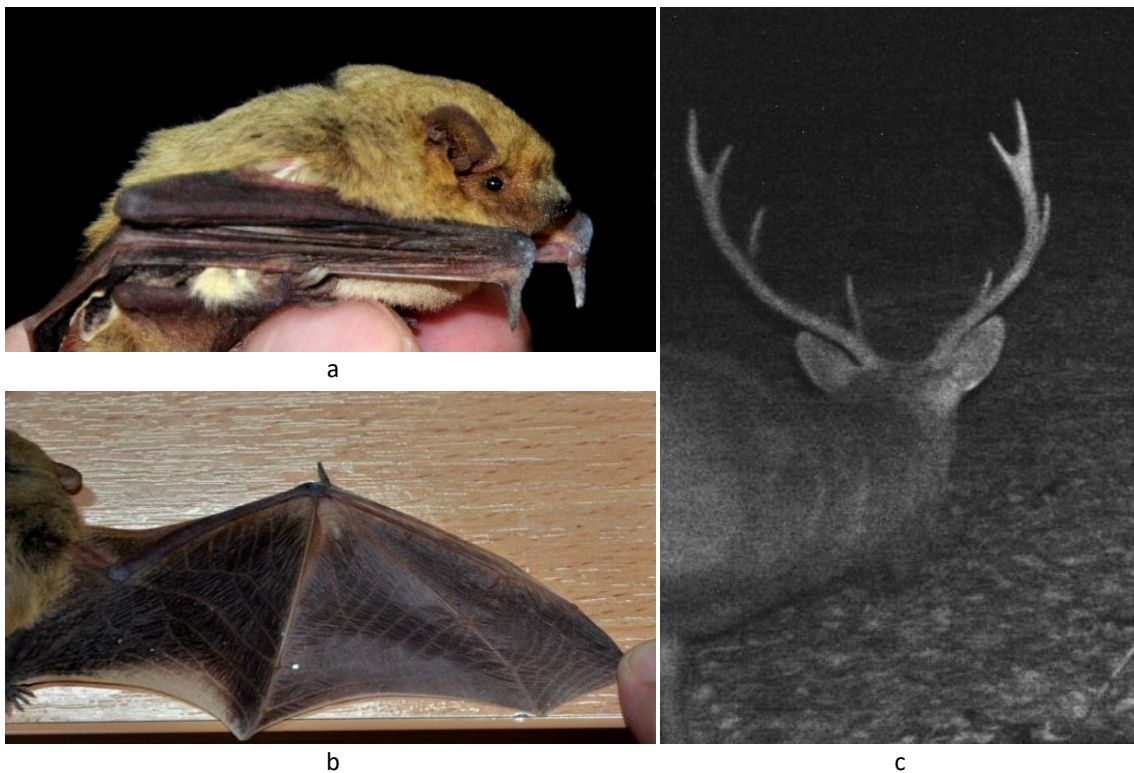


Рисунок 2. Нові види ссавців:

a, b) – нетопир середземноморський та його крило (фото В. Гавриленка; визначив А.-Т. Башта); c) – самець оленя плямистого (нічне фото з фотопастки, встановленої на стежці у Яблунівському лісництві).

Figure 2. Mammal species new for study area:

(a, b) – *Pipistrellus kuhlii* and its wing (photo by V. Havrylenko; identified by A.-T. Bashta); c) – male *Cervus nippon* (photo made at night by the camera trap set on the trail in Yablunivka forestry).

- Горбань І.М., Скільський І.В., Мелешук Л.І. Сучасний стан орнітофауни національного природного парку "Гуцульщина". *Заповідна справа в Україні*. 2008. Т. 14. Вип. 2. С. 81–103.
- Держипільський Л.М., Стефурак Ю.П., Стефурак Л.М. Орнітофауна НПП "Гуцульщина". *Сучасні проблеми зоологічної науки* : матер. Всеукр. наук. конф. "Наукові читання, присвячені 170-річчю заснування кафедри зоології та з дня народження професора О.Б. Кістяковського". Київ : ВПЦ "Київський університет", 2004. С. 43–45.
- Наказ № 29 від 19.01.2021. Зареєстровано в Міністерстві юстиції України 01 березня 2021 р. за № 260/35882 "Про затвердження переліків видів тварин, що заносяться до Червоної книги України (тваринний світ), та видів тварин, що виключені з Червоної книги України (тваринний світ)".
- Національний природний парк "Гуцульщина" / [В.В. Пророчук, Ю.П. Стефурак, В.П. Брусак та ін.]; від. ред. В.В. Пророчук, Ю.П. Стефурак, В.П. Брусак, Л.М. Держипільський. Львів : НВФ "Карти і Атласи", 2013. 408 с. + 40 іл.
- Стефурак І.Л. Особливості біотопічного розподілу птахів на території національного природного парку "Гуцульщина". *Проблеми вивчення й охорони тваринного світу у природних і антропогенних екосистемах* : матер. Міжнародн. науков. конф., присвяч. 50-річчю з часу опублікування регіонального зведення "Животный мир Советской Буковины". Чернівці : ДрукАрт, 2010. С. 29–31.
- Червона книга України. Тваринний світ / за ред. І.А. Акімова. Київ : Глобалконсалтинг, 2009. 600 с.

Received: 14 November 2024 / Revised: 6 December 2024 / Accepted: 30 December 2024