



УДК 502.7:581.9:591.9

<https://doi.org/10.53904/1682-2374/2023-25/3>**Б.В. Лавренюк***Донецький національний університет імені Василя Стуса**вул. 600-річчя, 21, м. Вінниця, 21021 Україна*

e-mail: lavrenuak@gmail.com

<https://orcid.org/0009-0008-3571-0906>

СМАРАГДОВА МЕРЕЖА ДОЛИНИ РІЧКИ РОСТАВИЦЯ У МЕЖАХ ХМІЛЬНИЦЬКОГО РАЙОНУ ВІННИЦЬКОЇ ОБЛАСТІ

Смарагдова мережа, екомережа, Бернська конвенція, біотопи, заповідання, річка Роставиця

СМАРАГДОВА МЕРЕЖА ДОЛИНИ РІЧКИ РОСТАВИЦЯ У МЕЖАХ ХМІЛЬНИЦЬКОГО РАЙОНУ ВІННИЦЬКОЇ ОБЛАСТІ. Б.В. Лавренюк. – У контексті євроінтеграційних зобов'язань важливим є входження України до загальноєвропейських природоохоронних мереж та подальший розвиток місцевої Смарагдової мережі. Смарагдовою мережею є система територій природоохоронного значення, що впроваджується у країнах, які ратифікували Бернську конвенцію; її задачею є охорона та збереження видів та оселищ, занесених до Резолюцій 4 та 6 Конвенції. У ході проведених досліджень визначалась відповідність ділянки річки Роставиця та її притоки – річки Фоса – у межах Хмільницького району Вінницької області до вимог, необхідних для формування SDF сайту Смарагдової мережі, та подальшого його подання як Смарагдового сайту. Причиною обрання даної ділянки стали попередні спостереження, що вказували на присутність об'єктів, захищених Бернською Конвенцією, та досить низький відсоток територій, що включені до Смарагдової мережі у Вінницькій області загалом. У процесі дослідження проводилось визначення раритетних видів флори і фауни, що підлягають охороні, та класифікація наявних на території біотопів, з подальшим їх картуванням. У ході проведених пошуків було зафіксовано 5 видів фауни, включених до Резолюції 6 Бернської конвенції. Окрім цього, виявлена значна кількість видів фауни, особливо орнітофауни, що належать до додатків II та III Бернської конвенції, Пташиної Директиви, а також види, що підпадають під категорію "вразливих" у міжнародному списку IUCN, або під дію угоди "Про збереження афро-євразійських мігруючих водно-болотних птахів". Також на досліджуваній ділянці наявні 5 біотопів, що включені до Резолюції 4 Бернської конвенції, 4 з яких також включені до Додатку 1 Оселищної Директиви. У процесі роботи проведено повне картування усіх знайдених біотопів з візуалізацією їх розташування на території і відповідним текстовим описом. На підставі отриманих даних було сформовано SDF сайт досліджуваної території.

THE EMERALD NETWORK OF THE ROSTAVITSA RIVER VALLEY WITHIN THE KHMILNYK DISTRICT OF VINNYTSIA REGION. B.V. Lavreniuk. – In the context of European integration commitments it is important for Ukraine to join the pan-European nature protection networks and further development of the local Emerald Network. The Emerald Network is a system of areas of conservation importance implemented in the countries that have ratified the Bern Convention; its task is to protect and conserve species and habitats listed in Resolutions 4 and 6 of the Convention. Rostavitsa River and its tributary, the Fosa River, within the Khmilnyk district of Vinnytsia region with the requirements necessary for the formation of the SDF of the Emerald site and its further submission as a candidate site was determined. The reason for selecting this area was the previous observations indicating the presence of objects protected by the Bern Convention and a relatively low percentage of areas included in the Emerald Network in the Vinnytsia region. The study included identifying rare species of flora and fauna to be protected and the classification of habitats present on the territory with their subsequent mapping. During the searches, 5 species of fauna included in Resolution 6 of the Bern Convention were recorded. In addition, a significant number of fauna species were identified, especially ornithofauna, belonging to Appendices II and III of the Bern Convention, the Birds Directive, as well as species included in the Vulnerable category of the IUCN International List or covered by the Agreement on the Conservation of African-Eurasian Migratory Waterbirds. The study area also contains 5 habitats included in Resolution 4 of the Bern Convention, 4 of which are also included in Annex 1 of the Habitats Directive. In the course of the work, a complete mapping of all found habitats was carried out with visualization of their location on the territory and corresponding textual description. Based on the data obtained, the SDF site of the study area was created.

Метою виконання даної роботи було дослідження раритетного флористичного та біотопічного різноманіття долини річки Роставиця та її притоки Фоси. Серед завдань дослідження можна виділити наступні: аналіз досліджуваного регіону на наявності об'єктів, внесених до додатків чи резолюцій Бернської конвенції, проведення ідентифікації та картування біотопів, визначення та підготовка даних, необхідних для підготовки відповідного SDF та реєстрації його як сайту-кандидата.

Матеріали і методи досліджень

Процес збору даних відбувався маршрутним методом, шляхом піших експедицій в період з 3 по 14 серпня 2023 року, у ході яких фіксувались біотопи, види флори та фауни. Ідентифікували усі наявні види із зазначенням місць зростання / мешкання та ярусної приуроченості на вказаній території. Види рослин визначали за допомогою визначника (Определитель ..., 1987) з подальшою таксономічною інтерпретацією за "Euro+Med PlantBase" (URL: <https://www.emplantbase.org/home.html>). Склад орнітофауни вивчали візуально у бінокль, з визначенням на місці за допомогою польового визначника (Фесенко, Бокотей, 2002). При складанні списку ссавців та рептилій застосовували опитування місцевих жителів на предмет візуальних контактів, а також вивчали літературні джерела; частина видів була зафіксована особисто. Встановлювали приналежність видів до охоронних зведень Бернської конвенції (Конвенція ..., 1998), Червоної книги України (Наказ ..., 2021), Червоного списку МСОП (The IUCN Red List ..., 2022), інших міжнародних природоохоронних конвенцій та угод (Convention ..., 1973; Council Directive ..., 1992; Directive ..., 2009). В процесі обробки даних узагальнено інформацію про поширення видів на дослідженій території.

Класифікацію біотопів здійснено за характерними видами, відповідно до "Національного каталогу біотопів" (2018) з фіксацією рідкісних біотопів, індексованих у Резолюції 4 Бернської конвенції та Додатку I Оселищної Директиви. Також було визначено географічні координати, площі та висоти н.р.м., проведено картування окремих біотопів досліджуваної ділянки за допомогою інструментарію ресурсу "Google Earth Pro". Картування проводили за відпрацьованою методикою (Національний каталог ..., 2018) та згідно з методичними рекомендаціями (Seffer et al., 2000).

При дослідженні біотопічного різноманіття було обрано ділянку у північно-східній частині Вінницької області, у межах Хмільницького (колишнього Козятинського) району. Вона включає в себе частину долини притоки ріки Рось – ріки Роставиці (у деяких варіантах Роставиці) з її притокою – річкою Фоса (у деяких варіантах Хвоса) (Словник ..., 1979). Територія частково охоплює землі трьох сіл: Журбинці, Дубові Махаринці та Блажіївка, – що лежать по ходу дороги від автошляху Р32 до м. Самгородок (див. мапу розташування біотопів на досліджуваній ділянці).

Загальна площа досліджуваної ділянки складає 1548 га. Західною її межею є вказана вище асфальтована дорога, яка у крайній північній своїй частині відгалужується широкою ґрунтовою дорогою, що входить у сільську забудову та виводить на бетонувану греблю. Остання перерізає цю частину річки Роставиці надвоє. Східною межею слугує кордон між Вінницькою та Житомирською областями, з мережею ґрунтових доріг та лісосмуг. На півдні контур ділянки пролягає по лінії сільської забудови та приватних ділянок крайньої північної вулиці с. Блажіївка, з прилеглими обширними агроценозами, розміщеними далі на схід. Північна межа окреслена ґрунтовою дорогою, що веде від греблі до межі з Житомирською областю, виходячи під прямим кутом та перетинаючи сільськогосподарські угіддя. Географічні координати меж досліджуваної ділянки наведені в таблиці.

Географічні координати меж (крайніх точок) досліджуваної ділянки

Крайні точки	Географічні координати
північна	49°39'42.99"Пн; 28°58'25.28"С
південна	49°35'45.01"Пн; 28°58'43.80"С
східна	49°37'57.31"Пн; 29° 0'36.24"С
західна	49°38'51.16"Пн; 28°57'0.92"С

Річка Фоса бере початок з численних безіменних струмків, що формуються переважно у межах с. Блажіївка. Втім, в межах території досліджень цілком розглядається лише притока, що пролягає у полях, у силу того, що інші притоки проходять / беруть початок у межах приватної забудови села і тому визначення їх чітких меж вкрай ускладнене. Рух річки проходить з півдня на північ, що викликано поступовим пониженням рельєфу у бік долини Роставиці (Шевчук, Вишневецький, Бабій, 2014). У межах досліджуваної ділянки протяжність русла складає 7,3 км, загальна ж протяжність – близько 10 км (Гавриков, 2018). По ходу руху р. Фоса наповнює три відносно крупних ставки: Бузиновий, Блажіївський та Дубово-Махаринецький.

Першим від витoku і, відповідно, найпівденнішим є Бузиновий ставок, що також є найменшим з перелічених і повністю пролягає у межах с. Блажіївка. Далі за течією розміщений Блажіївський ставок, що на півночі межує з селом Дубові Махаринці. Вода з нього сезонно витікає за західні межі ділянки через бетонну трубу у дорожньому насипу. Між ставками у річку впадає інша притока Фоси, що виходить з Блажіївки. Північніше від місця витікання Блажіївського ставка у русло вклинюється безіменна Дубово-Махаринецька річка, що протікає за межами ділянки, живить ставки "Польові" та через витік придорожного ставка виливається на ділянку. Далі за течією Фоса живить Дубово-Махаринецький ставок (також відомий як Кам'янка), що на півночі та зі сходу межує з центральною дорогою. Далі на північ у березі річки зроблені кілька відносно дрібних копанок на приватних ділянках, що розташовані переважно в районі впадання Фоси у Роставицю.

Частина ріки Роставиця, що протікає по досліджуваній ділянці, умовно відокремлена від загального русла двома греблями з заходу та сходу та формує досить обширну заплаву. Рельєф цієї частини долини є типовим як для самої Роставиці, так і для басейну річки Рось в цілому (Гідроecологічний стан ..., 2009). Впадіння Фоси у Роставицю відбувається на межі сіл Дубові Махаринці та Журбинці в районі Дубово-Махаринецького лісу. Додамо, що у межах села Дубові Махаринці наявна досить розлога волога балка, на дні якої численні джерела формують постійну водну поверхню, що сезонно переходить у водотік, який живить річку Фоса.

Загалом, більшу частину досліджуваної території займають селітебні ділянки: сільська забудова, агроценози тощо. Також наявні ділянки, що відчують чи зазнали раніше антропогенного впливу через кустарний видобуток місцевим населенням корисних копалин, типових для регіону (Паранько, Сивий, Іванов, 2013), а саме: каоліну (ділянки в районах Бузинового та Блажіївських ставків), жовтої глини (ділянки в районі Дубово-Махаринецької балки) та каменю (ділянка в районі Дубово-Махаринецького ставу).

Регіону досліджень притаманний помірно континентальний клімат з великим впливом циклонів в усі пори року. Середня амплітуда температур впродовж року не перевищує 25 °С. У зв'язку з впливом континентальних повітряних мас спостерігається зниження температури в окремі періоди до -32 ... -38 °С, а літом – підвищення до +37 °С, піки температур припадають на липень/серпень. Середня сума опадів за рік складає 440–590 мм. Найбільша кількість опадів випадає у травні–липні (130–170 мм). На зимовий сезон припадає 25% опадів: у грудні–лютому фіксується 65–80 мм. Перехід між сезонами поступовий (Доповідь ..., 2015).

Результати досліджень та їх обговорення

Нижче подається перелік зареєстрованих видів фауни, флори та біотопів, які підлягають охороні, з короткою анотацією.

Сарн європейська (*Cervus capreolus* Linnaeus, 1758). Досить поширені на досліджуваній ділянці. Часто помітні пізнім літом та восени – по закінченню жнив, коли великими групами випасаються на стерні. По ходу маршруту відбулась зустріч із парою сарн у районі Бузинового ставка.

Охоронний статус: МСОП 3.1 (LC) найменший ризик. Підпадає під дію Додатку III Бернської конвенції.

Бобер європейський (*Castor fiber* Linnaeus, 1758). Відносно свіжі сліди їхнього проживання помітні у прибережній зоні Бузинового ставка і місцями – на північних ділянках Блажіївського ставка. На більшості дерев прибережної зони наявні глибокі, характе-

рні "вгризання", окремі дерева повалені. Окрім того, у північному насипі Бузинового ставка, особливо по береговій лінії, наявні численні дрібні, але глибокі провали ґрунту, що ймовірно виникли унаслідок риття бобрами нір. Місцеві свідчать, що популяція виникла відносно недавно (в межах кількох років). Зустрічей виду у регіоні раніше не було.

Охоронний статус: МСОП 3.1 (LC) найменший ризик. Підпадає під дію Додатку III Бернської конвенції. Включений до Резолюції 6 Бернської конвенції.

Борсук європейський (*Meles meles* Linnaeus, 1758). Зафіксований випадок, коли борсук був спійманий місцевим жителем на господарській ділянці (потрапив у пастку на лисиць, в подальшому був відпущений на волю). За кілька тижнів після завершення спостережень у заростях рудеральної рослинності поблизу досліджуваної ділянки було знайдено труп тварини.

Охоронний статус: МСОП 3.1 (LC) найменший ризик. Підпадає під дію Додатку III Бернської конвенції.

Мідія звичайна (*Sorex araneus* Linnaeus, 1758). Помічені на усій території досліджуваної ділянки, у місцях з переважно високою трав'яною рослинністю. Також зустрічаються у садах та на прибудинкових територіях. Під час обстежень одна особина була зафіксована ближче до Дубово-Махаринецької балки.

Охоронний статус: МСОП 3.1 (LC) найменший ризик. Підпадає під дію Додатку III Бернської конвенції.

Болотна черепаха європейська (*Emys orbicularis* Linnaeus, 1758). Поодинокі особини зустрічались на ділянці річки Фоса, яка простягається від місця витоку Блажіївського ставка до південної частини Дубово-Махаринецького ставка. Пара черепах була помічена за межами ділянки, в ставку, що втікає в р. Фосу та живиться від безіменних річок, які беруть початок в полях, у західній частині с. Дубові Махаринці.

Охоронний статус: МСОП 2.3 (NT) близький до загрозливого. Підпадає під дію Додатку II Бернської конвенції. Включений до Резолюції 6 Бернської конвенції.

Ящірка прудка (*Lacerta agilis* Linnaeus, 1758). Поодинокі представники були помічені у трав'яних біотопах та агроценозах, також можуть зустрічатись у заростях рудеральної рослинності вздовж доріг, стежок, місць людського проживання тощо.

Охоронний статус: МСОП 3.1 (LC) найменший ризик. Підпадають під дію Додатку II Бернської конвенції та Додатку 4 Директиви ЄС 92/43/ЄС "Про збереження природних оселищ та видів природної фауни і флори".

Крячок річковий (*Sterna hirundo* Linnaeus, 1758). Помічений в районі водних об'єктів з відносно великою площею водного дзеркала та з переважно відкритим берегом, а саме: на р. Роставиці у межах с. Журбинці та довкола Блажіївського ставка.

Охоронний статус: МСОП 3.1 (LC) найменший ризик. Підпадає під дію Додатку II Бернської конвенції та угоди щодо збереження видів афро-євразійських мігруючих водно-болотних птахів. Включений до Резолюції 6 Бернської конвенції.

Чапля сіра (*Ardea cinerea* Linnaeus, 1758). Вид траплявся в районі усіх водних об'єктів досліджуваної території, зазвичай в угрупованнях високих геліофітів, серед заростей чагарників, уздовж прибережної смуги тощо. Чітко ідентифікувався в польоті, завдяки характерному S-подібному вигину шиї.

Охоронний статус: МСОП 3.1 (LC) найменший ризик. Підпадає під дію Додатку III Бернської конвенції.

Лиска звичайна (*Fulica atra* Linnaeus, 1758). Населяє відносно крупні водні об'єкти з обширними заростями високих геліофітів, в яких, зазвичай, гніздиться. Безпосередньо помічені на Блажіївському та Дубово-Махаринецькому ставках. Добре помітні під час зльоту, адже при підйомі потребують тривалого "розгону" по водній поверхні, що супроводжується гучним биттям крил по воді.

Охоронний статус: МСОП 3.1 (LC) найменший ризик. Підпадає під дію Додатку III Бернської конвенції.

Попелюх звичайний (*Aythya ferina* Linnaeus, 1758). Пара регулярно зустрічається на Блажіївському ставку. Пізньою весною та раннім літом досить помітні за рахунок яскравого шлюбного забарвлення самців.

Охоронний статус: МСОП 3.1 (VU) вразливий. Підпадає під дію Додатку III Бернської конвенції та угоди щодо збереження видів афро-євразійських мігруючих водно-болотних птахів.

Пірникоза велика (*Podiceps cristatus* Linnaeus, 1758). Були помічені на усіх великих водних об'єктах, а саме: Журбинецькій частині р. Роставиці, Дубово-Махаринецькому та Блажіївському ставках. Намагаються триматись ближче до заростей високих геліофітів або прибережних чагарників. На вказаних вище водоймах зазвичай реєструються 2–3 пари цих птахів.

Охоронний статус: МСОП 3.1 (LC) найменший ризик. Підпадає під дію Додатку III Бернської конвенції.

Лебідь-шипун (*Cygnus olor* Gmelin, 1789). Окремі пари населяють Журбинецьку частину р. Роставиці, Дубово-Махаринецький та Блажіївський ставки.

Охоронний статус: МСОП 3.1 (LC) найменший ризик. Підпадає під дію Додатку III Бернської конвенції та угоди щодо збереження видів афро-євразійських мігруючих водно-болотних птахів.

Крижень звичайний (*Anas platyrhynchos* Linnaeus, 1758). Спостерігаються на усіх ставках, також в районі р. Роставиці. Під час обстежень були помічені зграї у районі південної прибережної зони Блажіївського ставка.

Охоронний статус: МСОП 3.1 (LC) найменший ризик. Підпадає під дію Додатку III Бернської конвенції та угоди щодо збереження видів афро-євразійських мігруючих водно-болотних птахів.

Лелека білий (*Ciconia ciconia* Linnaeus, 1758). Зустрічаються переважно по мілководдях, болотистих та вологих місцинах, серед заростей високих геліофітів та чагарників, подекуди на агроценозах та в угрупованнях рудеральної рослинності.

Охоронний статус: МСОП 3.1 (LC) найменший ризик. Підпадає під дію Додатку II Бернської конвенції та угоди щодо збереження видів афро-євразійських мігруючих водно-болотних птахів. Включений до Резолюції 6 Бернської конвенції.

Дятел звичайний (*Dendrocopos major* Linnaeus, 1758). Поодинокі особини можна помітити на усій досліджуваній ділянці з присутньою деревною рослинністю: у лісових біотопах, на приватних ділянках, придорожніх посадках тощо.

Охоронний статус: МСОП 3.1 (LC) найменший ризик. Підпадає під дію Пташиної директиви ЄС та Додатку II Бернської конвенції.

Зозуля звичайна (*Cuculus canorus* Linnaeus, 1758). Зустрічається на усій досліджуваній території, здебільшого у лісових та чагарникових біотопах, також поблизу людських поселень. Представників виду можна фіксувати як візуально, так і за характерним співом.

Охоронний статус: МСОП 3.1 (LC) найменший ризик. Підпадає під дію Додатку III Бернської конвенції та Пташиної директиви ЄС.

Серпокрилець чорний (*Arus arus* Linnaeus, 1758). Відносно значні зграї реєструються на крутих, високих берегах у східних частинах Блажіївського і Дубово-Махаринецького ставків, також на місцях видобутку каменю та глини. Поодинокі та невеликі поселення інколи трапляються у стінах чи кривлі старих будівель.

Охоронний статус: МСОП 3.1 (LC) найменший ризик. Підпадає під дію Додатку III Бернської конвенції та Пташиної директиви ЄС.

Припутень (*Columba palumbus* Linnaeus, 1758). Поодинокі особини трапляються по усій території ділянки, частіше поблизу лісових та чагарникових біотопів, поруч з людськими поселеннями. Нерідко можна побачити пари припутнів, що формують гнізда на деревах, рідше – у чагарниках та на будинках.

Охоронний статус: МСОП 3.1 (LC) найменший ризик. Підпадає під дію Додатку III Бернської конвенції та Пташиної директиви ЄС.

Одуд євразійський (*Uria eops* Linnaeus, 1758). Були помічені лише поодинокі особини. Зустрічаються зрідка, втім регулярно, по всій досліджуваній території.

Охоронний статус: МСОП 3.1 (LC) найменший ризик. Підпадає під дію Додатку II Бернської конвенції та Пташиної директиви ЄС.

Яструб малий (*Accipiter nisus* Linnaeus, 1758). Поодинокі екземпляри трапляються по усій ділянці, часто поруч з високими деревами, оточеними заростями чагарників. Гніз-

диться на відносно невеликій висоті (2–10 м), живе парами (Зубаровський, 1977). Наявні фотосвідчення щодо птаха, який розбився об скляну перешкоду у житловій забудові.

Охоронний статус: МСОП 3.1 (LC) найменший ризик. Підпадає під дію Додатку II Бернської конвенції, Пташиної директиви ЄС, Додатку II Боннської конвенції, Додатку I Меморандуму про взаємодію щодо збереження мігруючих хижих птахів в Африці та Євразії. Включений до Додатку II Конвенції про міжнародну торгівлю видами дикої фауни і флори, що перебувають під загрозою зникнення (CITES).

Мартин звичайний (*Chroicocephalus ridibundus* Linnaeus, 1766). Часто зустрічаються поблизу крупних водних об'єктів, а саме: Блажіївського і Дубово-Махаринецького ставків та р. Роставиця.

Охоронний статус: МСОП 3.1 (LC) найменший ризик. Підпадає під дію Додатку III Боннської конвенції та угоди щодо збереження видів афро-євразійських мігруючих водно-болотних птахів.

Синиця велика (*Parus major* Linnaeus, 1758). Зустрічається по усій ділянці.

Охоронний статус: МСОП 3.1 (LC) найменший ризик. Підпадає під дію Додатку II Бернської конвенції та Пташиної директиви ЄС.

Снігур звичайний (*Pyrrhula pyrrhula* Linnaeus, 1758). Зустрічається по усій території досліджуваної ділянки, втім трапляється переважно у період зимівлі.

Охоронний статус: МСОП 3.1 (LC) найменший ризик. Підпадає під дію Додатку III Бернської конвенції та Пташиної директиви ЄС.

Горобець польовий (*Passer montanus* Linnaeus 1758). Поширений по усій досліджуваній території, можна помітити значні скупчення птахів в місцях розташування агроценозів та поблизу житлової чи господарської забудови.

Охоронний статус: МСОП 3.1 (LC) найменший ризик. Підпадає під дію Додатку III Бернської конвенції та дію Пташиної директиви ЄС.

Ластівка сільська (*Hirundo rustica* Linnaeus, 1758). На досліджуваній території помічені переважно поблизу місць проживання людей. Часто формують свої гнізда у житлових та господарських будівлях (як покинутих, так і тих, що експлуатуються).

Охоронний статус: МСОП 3.1 (LC) найменший ризик. Підпадає під дію Додатку II Бернської конвенції та Пташиної директиви ЄС.

Вовк (*Canis lupus* Linnaeus, 1758). Наявні численні свідчення з боку місцевих жителів. Кілька років тому вовчиця була застрелена місцевими мисливцями в полях на півдні села Дубові Махаринці. Окрім того, вовки були помічені цьогоріч в районі Дубово-Махаринецького лісу.

Охоронний статус: МСОП 3.1 (LC) найменший ризик. Включений до Резолюції 6 Бернської конвенції.

Лось звичайний (*Alces alces* Linnaeus, 1758). Наявні свідчення про зустріч з поодиноким лосем у Дубово-Махаринецькому лісі в першій половині 80-х років минулого століття. Пізніше – у 90-х роках – спостерігали родину лосів, яка перетинала Блажіївський ставок. Актуальні відомості про присутність лосів на досліджуваній ділянці відсутні, втім, за інформацією районних ЗМІ, вид зустрічається у Козятинському районі.

Охоронний статус: МСОП 3.1 (LC) найменший ризик. Підпадає під дію Додатку III Бернської конвенції. Занесений до Червоної книги України.

На досліджуваній ділянці відмічено один регіонально рідкісний вид рослин з Додатку 1 до рішення 34 сесії Вінницької обласної ради від 25 жовтня 2010 р. №1139 "Про загальний перелік рідкісних та зникаючих видів судинних рослин і тварин Вінницької області, які потребують охорони", а саме: **осока волотиста** (*Carex paniculata* L.).

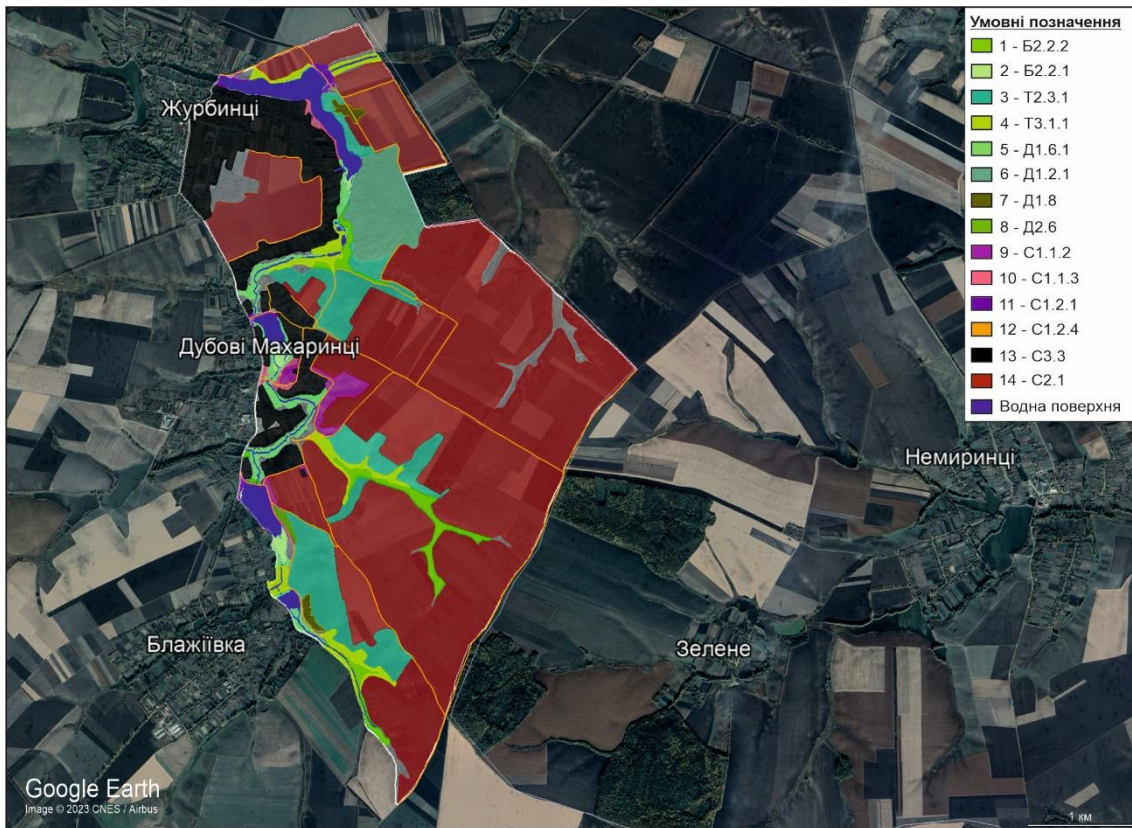
Нижче описано біотопи дослідженої території, включені до Резолюції 4 Бернської конвенції. Картосхему виявлених біотопів подано на рисунку.

Б.2.2.2 Болотні та підтоплені ділянки з угрупованнями високих кореневищних осок (Beds of tall rhizomatous sedges).

EUNIS: D5.21 Beds of large *Carex* spp. / Зарості крупних осок.

Резолюція 4 Бернської конвенції: D5.2 Beds of large sedges normally without free standing water / Зарості крупних осокових переважно без застою води.

Додаток I Оселищної Директиви: відсутній.



Мапа розташування біотопів на досліджуваній ділянці в долині річки Роставиця (Хмельницький район Вінницької області)

Характерні види, знайдені на ділянці (порогове значення 2): осока трясучкоподібна (*Carex brizoides* L.), плакун верболистий (*Lythrum salicaria* L.), тонконіг звичайний (*Poa trivialis* L.), т. болотяний (*P. palustris* L.), жовтець повзучий (*Ranunculus repens* L.), живокіст лікарський (*Symphytum officinale* L.), вовконіг європейський (*Lycopus europaeus* L.).

Біотоп розташовується на кількох пониженнях, болотистих, частково-підтоплених ділянках. Крайня південна ділянка охоплює територію витoku однієї з приток Фоси. Далі за течією розташовані дві невеликі ділянки у місцях, де витікають Блажіївський та природоронній ставки (крайній знаходиться за межею досліджуваної території). Найбільш північною є ділянка у пониззі між селами Журбинці та Дубові Махаринці, що частково межує з лісом. Нарешті існує протяжна ділянка, що пролягає по днищу яру, що знаходиться на території с. Дубові Махаринці (див. рис.: виділ № 01). Загальна площа складає 27,7 га.

T2.3.1 Рівнинні та низькогірні сінокісні луки (Low and medium altitude hay meadows).

EUNIS: E2.2 Low and medium altitude hay meadows / Рівнинні та низькогірні сінокісні луки.

Резолюція 4 Бернської конвенції: E2.2 Low and medium altitude hay meadows / Рівнинні та низькогірні сінокісні луки.

Додаток I Оселищної Директиви: 6510 Lowland hay meadows (*Alopecurus pratensis*, *Sanguisorba officinalis*) / Низинні сінокісні луки (*Alopecurus pratensis*, *Sanguisorba officinalis*).

Характерні види, знайдені на ділянці (порогове значення 5): волошка лучна (*Centaurea jacea* L.), костриця червона (*Festuca rubra* L.), к. лучна (*Schedonorus pratensis* (Huds.) P. Beauv), бедринець звичайний (*Pimpinella saxifraga* L.), подорожник ланцетолистий (*Plantago lanceolata* L.), жовтець їдкий (*Ranunculus acris* L.), щавель кислий (*Rumex acetosa* L.), конюшина лучна (*Trifolium pratense* L.).

Біотоп займає досить великі площі, по усій території досліджуваної ділянки, концентруючись ближче до її південної частини, окрім земель, зайнятих агроценозами, та поза межами територій сільської забудови. Приурочений, в основному, до підвищень та рівнинних територій, зволжених ділянок (див. рис.: виділ № 03). Загальна площа складає 130,4 га.

Т3.1.1 Вологі евтрофні і мезотрофні сінокісні луки (Wet eutrophic and mesotrophic hay grassland).

EUNIS: E3.43 Subcontinental riverine meadows / Субконтинентальні прирічкові луки.

Резолюція 4 Бернської конвенції: E3.4 Moist or wet eutrophic and mesotrophic grassland / Мокрі або вологі евтрофні і мезотрофні луки.

Додаток I Оселищної Директиви: 6440 Alluvial meadows of river valleys of the *Cnidion dubii* / 6440 Заплавні луки річкових долин *Cnidion dubii*.

Характерні види, знайдені на ділянці (порогове значення 3): тонконіг болотяний (*Poa palustris*), китник лучний (*Alopecurus pratensis* L.), авран лікарський (*Gratiola officinalis* L.).

Поширені на кількох, відокремлених одна від одної ділянках, що пролягають на рівнинних заплавах річок, пологих берегах та вологих пониженнях в ярах та на болотистих площах. Зустрічаються за межами сільської забудови, майже усі активно використовуються для сінокосіння й випасання крупної та дрібної рогатої худоби (див. рис.: виділ № 04). Загальна площа складає 26,4 га.

Д1.6.1 Заплавні вербові і тополеві ліси (Willow-poplar forests of floodplains).

EUNIS G1.111 Middle European *Salix alba* forests / Середньоєвропейські вербові ліси;

G1.36 Ponto-Sarmatic mixed *Populus* riverine forests / Понтично-Сарматські тополеві ліси.

Резолюція 4 Бернської конвенції: G1.11 Riverine *Salix* woodland / Прирічкові вербові ліси; G1.3 Mediterranean riparian woodland / Середземноморські заплавні ліси.

Додаток I Оселищної Директиви: 91E0* Alluvial forests with *Alnus glutinosa* and *Fraxinus excelsior* (*Alno-Padion*, *Alnion incanae*, *Salicion albae*) / Заплавні ліси з *Alnus glutinosa* та *Fraxinus excelsior* (*Alno-Padion*, *Alnion incanae*, *Salicion albae*).

Характерні види на ділянці (порогове значення 6): клен ясенелистий (*Acer negundo* L.), їжакоплідник виткий (*Echinocystis lobata* (Michx.) Torr. & A. Gray), підмаренник чіпкий (*Galium aparine* L.), розхідник звичайний (*Glechoma hederacea* L.), хміль звичайний (*Humulus lupulus* L.), очеретянка звичайна (*Phalaroides arundinacea* (L.) Rauschert), тополя чорна (*Populus nigra* L.), верба біла (*Salix alba* L.), живокіст лікарський (*Symphytum officinale*), кропива дводомна (*Urtica dioica* L.).

Біотоп пролягає на більшій частині водних об'єктів, а саме: у південній точці Журбинецької частини ріки Роставиці та вздовж усього її берега у межах с. Дубові Махаринці, за виключенням північно-східної частини. Огортає майже увесь Бузиновий ставок (окрім східної частини, де цьому заважає надто крутий берег) та значну частину річки Фоса, що живить його. Також, невелике вкраплення є на півдні Блажіївського ставка (див. рис.: виділ № 05). Загальна площа складає 28,32 га.

Д1.2.1 Центральноевропейські грабово-дубові ліси (Central European oak-hornbeam forests).

EUNIS: G1.A Meso- and eutrophic *Quercus*, *Carpinus*, *Fraxinus*, *Acer*, *Tilia*, *Ulmus* and related woodland / мезо- і евтрофні ліси з домінуванням *Quercus*, *Carpinus*, *Fraxinus*, *Acer*, *Tilia*, *Ulmus* і споріднені ліси; G1.9 Non-riverine woodland with *Betula*, *Populus tremula* or *Sorbus aucuparia* / Незаплавні ліси з домінуванням *Betula*, *Populus tremula* або *Sorbus aucuparia*.

Резолюція 4 Бернської конвенції: G1.A1 *Quercus* – *Fraxinus* – *Carpinus betulus* woodland on eutrophic and mesotrophic soils / Ліси *Quercus* – *Fraxinus* – *Carpinus betulus* на евтрофних і мезотрофних ґрунтах.

Додаток I Оселищної Директиви: 9170 Galio-Carpinetum oak-hornbeam forests / Дубово-грабові ліси *Galio-Carpinetum*; 91G0* Pannonic woods with *Quercus petraea* and *Carpinus betulus* / Паннонські ліси з *Quercus petraea* і *Carpinus betulus*; 91Y0 Dacian oak & hornbeam forests / Дакійські дубово-грабові ліси.

Характерні види, зареєстровані на ділянці (порогове значення 3): граб звичайний (*Carpinus betulus* L.), зірочник лісовий (*Stellaria holostea* L.), яглиця звичайна (*Aegopodium podagraria* L.).

Біотоп поширений у північній частині досліджуваної ділянки, у межах села Дубові Махаринці. З заходу огортається річкою Роставицею, а зі сходу впирається в межу з Житомирською областю (частина біотопу лежить за межами ділянки). У південній частині лісу переважають угруповання берези. З заходу на схід відмічається зростання висот (див. рис.: виділ № 06). Загальна площа складає 54,8 га.

Висновки

У результаті проведеного дослідження нами було зареєстровано рідкісні види та біотопи, що підпадають під дію Резолюцій 4 та 6 Бернської конвенції. Загалом було зафіксовано 27 видів фауни з охоронним статусом різного рангу, зокрема, 5 видів індексовані в Резолюції 6 Бернської конвенції (*Castor fiber*, *Emys orbicularis*, *Sterna hirundo*, *Ciconia ciconia* та *Canis lupus*). Також відмічено місцезростання *Carex paniculata*, що вважається регіонально рідкісним. У процесі дослідження було описано та закартовано 15 типів біотопів. З огляду на встановлену соціологічну цінність дослідженої території, доцільно включити долину річки Роставиця до Смарагдової мережі України.

Автор висловлює щирі подяки Ю.А. Вашеняк за інформаційний супровід та всебічну підтримку у процесі організації, проведення та оформлення наукової роботи, а також О.В. Лавренюку за сприяння та допомогу у польових дослідженнях.

- Гавриков Ю. С. Реєстр річок Вінницької області. Довідковий посібник, 2-ге видання, доповнене. Вінниця : Басейнове управління водних ресурсів річки Південний Буг, 2018. 28 с.
- Гідроекологічний стан басейну річки Рось / Хільчевський В. К., Курило С. М., Дубняк С. С. та ін.; за ред. В. К. Хільчевського. Київ : Ніка-Центр, 2009. 116 с.
- Додаток 1 до рішення 34 сесії Вінницької Обласної ради 5 скликання від 25 жовтня 2010 р. №1139 "Про загальний перелік рідкісних та зникаючих видів судинних рослин і тварин Вінницької області, які потребують охорони". Голова обласної Ради Г. Заболотний. 4 с.
- Доповідь про стан навколишнього природного середовища у Вінницькій області. Вінницька обласна державна адміністрація, Департамент екології та природних ресурсів. Вінниця, 2015. 260 с.
- Зубаровський В. М. Фауна України. 5. Птахи. Вип. 2. Хижі птахи. Київ : Наукова думка, 1977. 322 с.
- Конвенція про охорону дикої флори і фауни та природних середовищ існування в Європі (Берн, 1979 рік). Київ : Мінекобезпеки України, 1998. 74 с.
- Наказ Міністерства захисту довкілля та природних ресурсів України № 29 від 19.01.2021 (зареєстровано в Міністерстві юстиції України 01.03.2021 за № 260/35882) "Про затвердження переліків видів тварин, що заносяться до Червоної книги України (тваринний світ), та видів тварин, що виключені з Червоної книги України (тваринний світ)".
- Національний каталог біотопів України / за ред. А. А. Куземко, Я. П. Дідуха, В. А. Онищенко, Я. Шеффера. Київ : ФОП Клименко Ю. Я., 2018. 442 с.
- Определитель высших растений Украины / Д. Н. Доброчаева, М. И. Котов, Ю. Н. Прокудин и др. Киев : Наукова думка, 1987. 548 с.
- Паранько І. С., Сивий М. Я., Іванов Є. А. Географія мінеральних ресурсів України : монографія. Львів : Простір М, 2013. 683 с.
- Словник гідронімів України. Київ : Наукова думка, 1979.
- Угода про збереження афро-євразійських мігруючих водно-болотних птахів : ратифіковано Законом №62-IV (62-15) від 04.07.2002, ВВР, 2002, № 36, ст. 268.
- Фесенко Г. В., Бокотей А. А. Птахи фауни України: польовий визначник. Київ, 2002. 416 с.
- Шевчук С. А., Вишневецький В. І., Бабій П. О. Уточнення гідрографічних характеристик річок з використанням методів ДЗЗ. *Вісник геодезії та картографії*. 2014. № 5. С. 29–32.
- Convention on International Trade in Endangered Species of Wild Fauna and Flora (CITES). Signed at Washington, D.C., on 3 March 1973. Amended at Bonn, on 22 June 1979. Amended at Gaborone, on 30 April 1983.
- Council Directive 92/43/EEC of 21 May 1992 on the conservation of natural habitats and of wild fauna and flora OJ L 206, 22.7.1992.
- Directive 2009/147/EC of the European Parliament and of the council on the conservation of wild birds of 30 November 2009.
- Euro+Med (2006-): Euro+Med PlantBase – the information resource for Euro-Mediterranean plant diversity. URL: [<http://ww2.bgbm.org/EuroPlusMed/>].
- The IUCN Red List of Threatened Species. Version 2022.1. URL: [<http://www.iucnredlist.org/>].

Рукопис отримано 1.12.2023